

Anleitung für Montage und Betrieb

Einweg-Lichtschanke EWLS 300 NLO

Fotozelle EWLS 300 NLO für Snap-In-Montage

1 Funktion

Die Einweg-Sicherheitslichtschranke ELWS 300 NLO ist eine zertifizierte, aktive optoelektronische Schutzzeineinrichtung gem. EN 13849-1. Sie besteht aus einem Sender (TX) und einem Empfänger (RX), der über einen eingebauten Controller mit NPN-Ausgang (Hellschaltung) verfügt. Der Einschnappmechanismus ermöglicht die schnelle Montage im mitgelieferten Adapter. Die zuverlässige Funktion wird selbst durch direkte Sonneneinstrahlung von bis zu 100'000 Lux nicht beeinträchtigt.

2 Montage

1. Löcher für den Adapter anzeichnen.

Hinweis

Unbedingt auf Fluchtung und Nivellierung achten, da ein nachträgliches Ausrichten der Lichtschranke nicht möglich ist. Der maximale Abstand zwischen Sender und Empfänger darf 6 m nicht überschreiten, siehe **Bild 4**.

2. Die entsprechenden Montagelöcher mit 18 mm Durchmesser bohren, siehe **Bild 1**. Nach dem Bohren der Löcher die Metallspäne restlos entfernen.
3. Den Adapter in die Bohrung schieben und mit der Gegenmutter sichern, siehe **Bild 2** und **Bild 3**.
4. Die Lichtschranke in den Adapter einführen und einrasten lassen, siehe **Bild 5**.
5. TX- und RX-Kabel verlegen und den Stecker des Anschlusskabels mit dem jeweiligen Gegenstück der Lichtschranke zusammenstecken, siehe **Bild 6**.
6. Überprüfen, ob die Sensorköpfe einwandfrei montiert sind. Sicherstellen, dass keine Spiegelreflexionen auftreten.
7. Sicherstellen, dass die Einrichtung erwartungsgemäß funktioniert.

3 Anschluss

Anschluss an die Steuerung MS350, siehe **Bild 7a**
 Anschluss an die Steuerung MS400, siehe **Bild 7b**
 Anschluss an die Steuerung MS550, siehe **Bild 7c**

Brauner Draht + 10 30 VDC
 Blauer Draht GND
 Schwarzer Draht OUT (NPN-Ausgang / Empfänger RX)

Hinweis

Die Position der Lichtschranke kann ab der Softwareversion **SW049 (MS350)** und **SW023 (MS400)** eingelernt werden. Somit kann die Lichtschranke in der Zarge oder Laufschiene versteckt und vandalensicher integriert werden. Ab der eingelernten Position wird die Lichtschranke ausgeblendet.

Anschlusskabel RX Grau, Länge 0,135 m mit 4-Pin M8 Stecker, Steckerbelegung siehe **Bild 9**.
 Anschlusskabel TX Schwarz, Länge 0,135 m mit 4-Pin M8 Stecker, Steckerbelegung siehe **Bild 9**.
 10 m-Verbindungskabel RX Grau, 4-Pin M8 Kupplung
 10 m-Verbindungskabel TX Schwarz, 4-Pin M8 Kupplung

4 Technische Eigenschaften

Versorgungsspannung 10 ... 30 VDC
 Stromaufnahme TX < 10 mA bei 30 VDC
 Stromaufnahme RX < 10 mA bei 30 VDC
 Max. Ausgangsstrom 50 mA (Ausgang NPN)
 Reichweite max. 6 m
 Öffnungswinkel ± 5°
 Schutzklasse IP65
 Betriebstemperatur -20 ... +60°C
 Welligkeit ±10 %
 Max. Fremdlicht 100'000 Lux
 Verpolschutz

5 LED-Anzeige

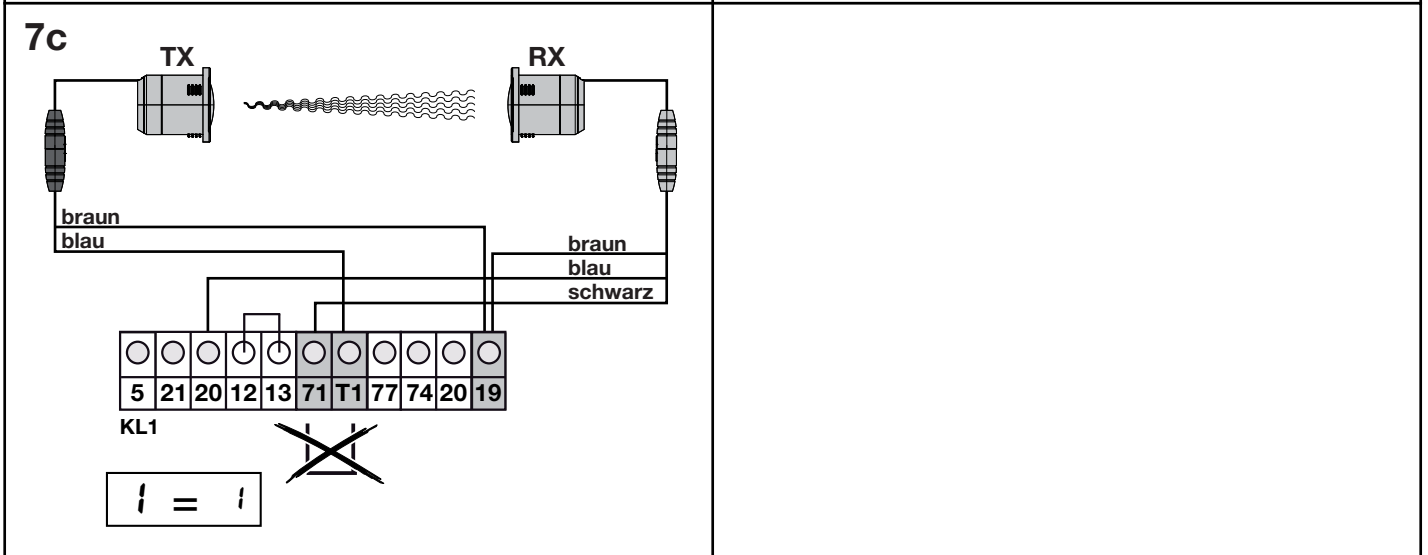
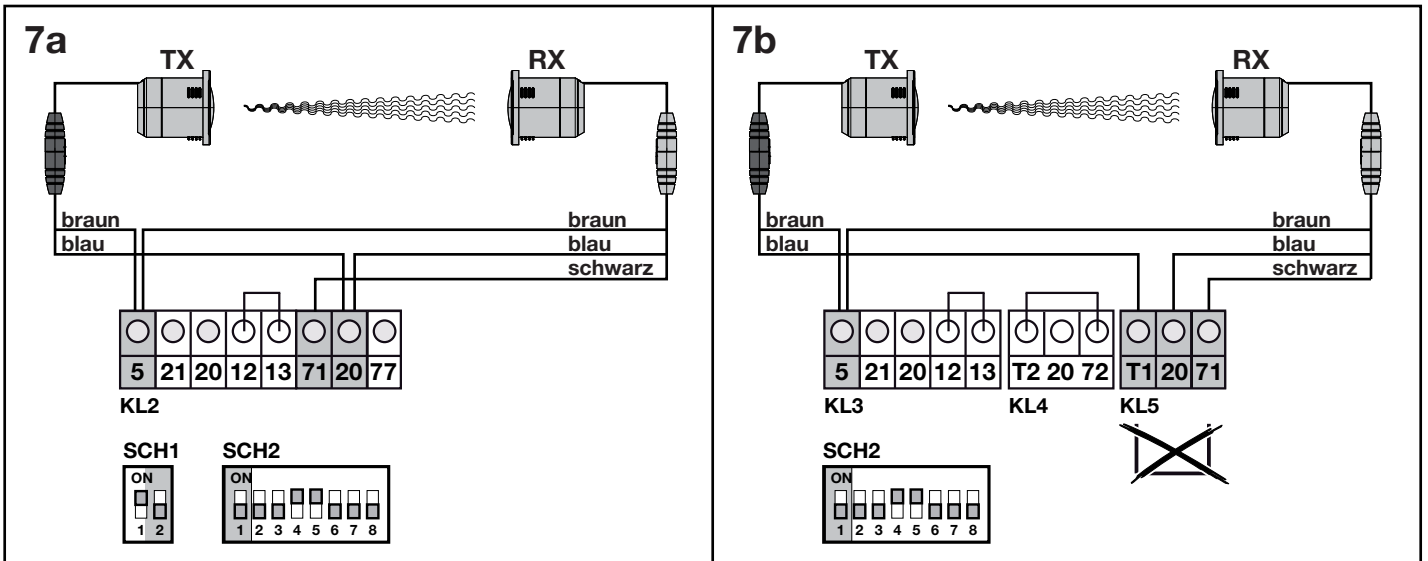
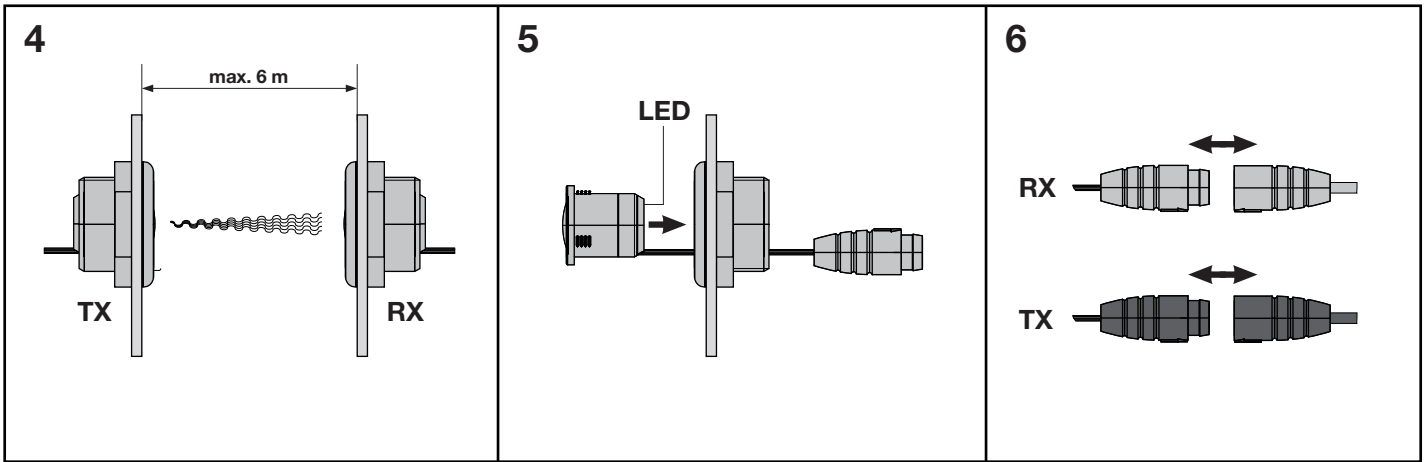
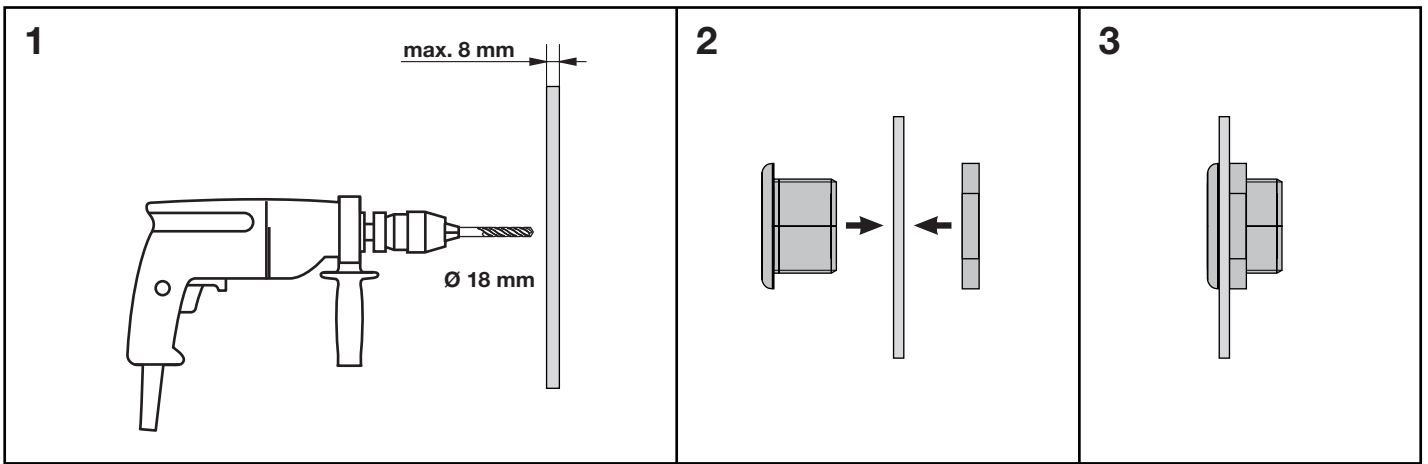
Die grüne LED auf der Rückseite des TX leuchtet bei vorhandener Betriebsspannung.
 Die grüne LED auf der Rückseite des RX leuchtet bei vorhandenem Lichtstrahl, bei unterbrochenem Lichtstrahl ist die LED aus.

6 EG- Konformitätserklärung

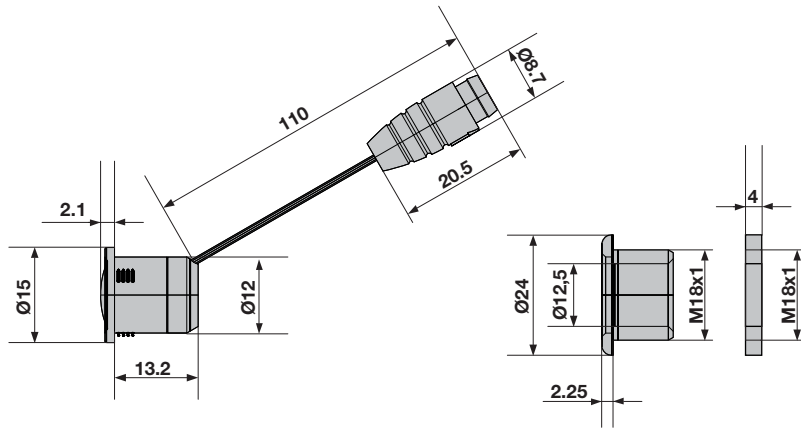
Die Lichtschranke EWLS 300 NLO entspricht aufgrund seiner Konzipierung und Bauart in der von uns in Verkehr gebrachten Ausführung den einschlägigen grundlegenden Sicherheitsanforderungen. Bei einer nicht mit uns abgestimmten Änderung des Produktes, verliert diese Erklärung ihre Gültigkeit.

Angewandte Normen:

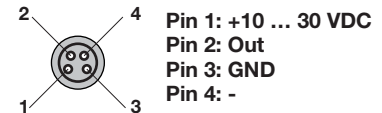
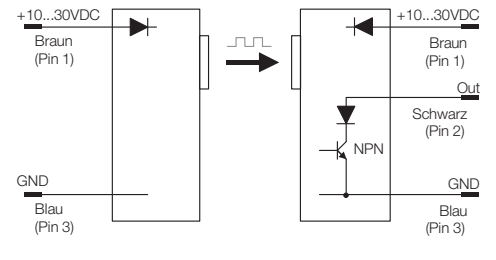
EN 12453:2000
 EN 12978:2003
 EN 61000-6-2
 EN 61000-6-3
 IEC 61496-2:2006
 DIN 18650-1:2005
 EN ISO 13849-1:2006
 EN ISO 13849-2:2003



8



9



Ansicht Stecker von oben (Sicht auf die Pins)