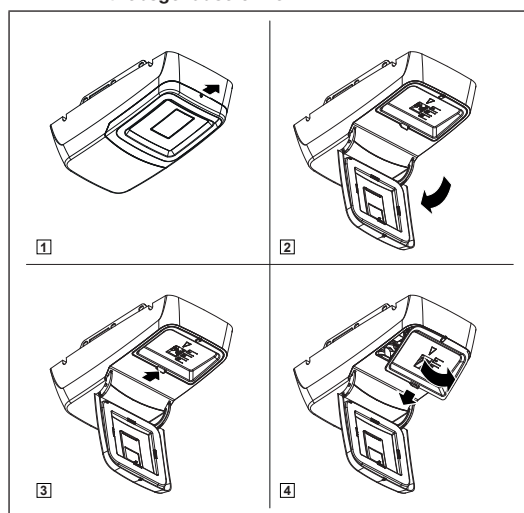


Kurzanleitung GA205 - GA406

1 Für die Inbetriebnahme vorbereiten

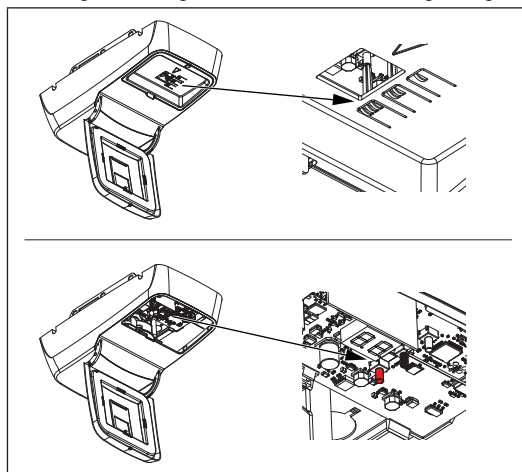
1.1 Antriebsgehäuse öffnen



1. Die Befestigungsschraube etwas lösen.
2. Die Klappe des Antriebsgehäuses aufklappen.
3. Den Arretierungshebel lösen.
4. Die Steuerungsabdeckung aufklappen und entfernen.

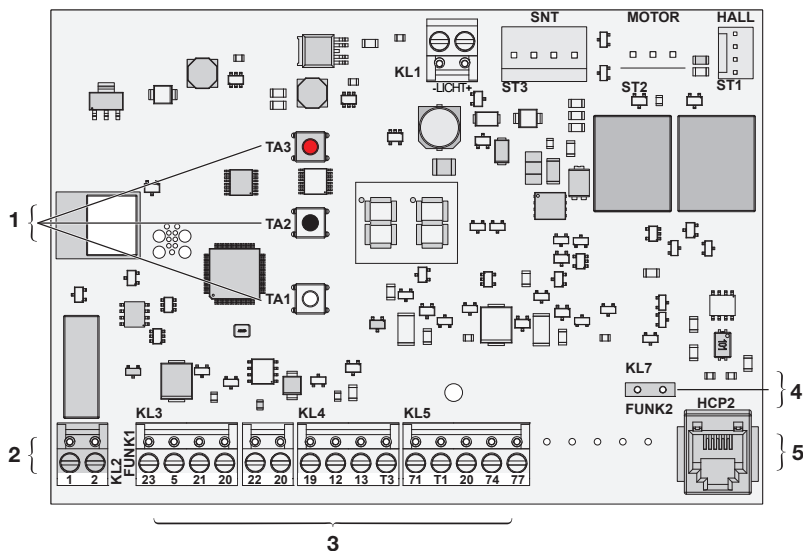
1.2 Bedienungsmöglichkeiten der Tasten

Zur Bedienung/Inbetriebnahme/Konfiguration die Tasten der Steuerungsabdeckung oder die Tasten der Steuerung betätigen.



Taste Steuerungsabdeckung	Taste der Steuerung
—	➡ TA1 (weiße Taste)
=	➡ TA2 (schwarze Taste)
≡	➡ TA3 (rote Taste)

1.3 Steuerungsübersicht



1	Tasten TA1 (weiß), TA2 (schwarz), TA3 (rot)
2	Anschluss Optionsrelais (potentialfreier Schließerkontakt)
3	Anschluss für Bedien- und Sicherheitselemente
4	Anschluss für 2-Draht Funkempfänger BDF140-5
5	Anschluss für HCP2-Bus-Geräte

2 Lernvorgänge

HINWEIS

Im Auslieferungszustand sind alle torspezifischen Daten (gelernte Kräfte, Fahrweg und Tortyp) gelöscht und alle Parameter auf Werkseinstellung zurückgesetzt. Dies bedeutet, dass alle Sicherheitseingänge deaktiviert sind und diese bei Bedarf, nach dem Einlernvorgang, angeschlossen und in dem jeweiligen Menü aktiviert werden müssen.

2.1 Antrieb ungelernt (Auslieferungszustand)

- ▶ Netzstecker einstecken.
- ▶ Nach dem Boot-Vorgang (ca. **6 Sek.**) blinkt **U** im Display und die Antriebsbeleuchtung zeigt den Pulscode 3x Blinken.
- ▶ Taste **=** bzw. **TA2** (schwarz) für ca. **6 Sek.** gedrückt halten bis **U** im Display blinkt und die Antriebsbeleuchtung weiterhin den Pulscode 3x Blinken zeigt.
- ▶ Mit der Taste **- / ≡** bzw. **TA1** (weiß) / **TA3** (rot) den vorhandenen Tortyp einstellen.

U1	=	Sektionaltor
U2	=	Schwingtor
U3	=	Berner-NA-Tor
U4	=	Schiebetor, öffnet zum Antrieb
U5	=	Schiebetor, schließt zum Antrieb
U6	=	Flügelator, Schiene für Flügelator
U7	=	Flügelator, Standardschiene
UP	=	Kundenspezifisches Tor

- ▶ Zum Bestätigen des ausgewählten Tortyps die Taste **=** bzw. **TA2** (schwarz) einmal kurz drücken. **U** blinkt, die Antriebsbeleuchtung zeigt den Pulscode 2x Blinken.
- ▶ Taste **- / ≡** bzw. **TA1** (weiß) / **TA3** (rot) gedrückt halten, um das Tor im Totmannbetrieb in die gewünschte „**TOR-ZU**“ Position zu fahren.
- ▶ Um die eingestellte „**TOR-ZU**“ Position zu speichern, die Taste **=** bzw. **TA2** (schwarz) einmal kurz drücken. **U** leuchtet für ca. **2 Sek.** **U** blinkt, die Antriebsbeleuchtung zeigt den Pulscode 1x Blinken.
- ▶ **Der Weg-Lernvorgang startet:**
das Tor öffnet bis zum Endanschlag und setzt ca. 10 mm in Zu-Richtung zurück. **U** leuchtet für ca. **2 Sek.**
- ▶ **Der Kraft-Lernvorgang startet:**
UF blinkt, die Antriebsbeleuchtung zeigt den Pulscode 3x Blinken. Das Tor schließt und öffnet **2x** automatisch. Nach **4** Lernfahrten leuchtet **F** und anschließend **U** je für ca. **2 Sek.** in der Endlage Tor-Auf. Danach leuchtet **U**.

Die Programmierung ist abgeschlossen.

2.2 Antrieb mit bisherigem Tortyp erneut einlernen

Nach Service, Wartung oder Änderungen können die **Kräfte und Endlagen** mit dem bisherigen Tortyp und den gespeicherten Parametern erneut eingelernt werden.

- ▶ Taste **=** bzw. **TA2** (schwarz) für ca. **3 Sek.** gedrückt halten bis **U** im Display erscheint.
- ▶ Taste **- / ≡** bzw. **TA1** (weiß) / **TA3** (rot) mehrmals drücken bis Menü **U4** angezeigt wird.
- ▶ Taste **=** bzw. **TA2** (schwarz) drücken. Der Menüpunkt wird aktiviert und Parameter **U** angezeigt.
- ▶ Taste **- / ≡** bzw. **TA1** (weiß) / **TA3** (rot) drücken, um den Parameter **U** einzustellen.
- ▶ Zum Bestätigen die Taste **=** bzw. **TA2** (schwarz) für ca. **2 Sek.** gedrückt halten bis **U** blinkt und die Antriebsbeleuchtung den Pulscode 2x Blinken zeigt.

- ▶ Taste **- / ≡** bzw. **TA1** (weiß) / **TA3** (rot) gedrückt halten, um das Tor im Totmannbetrieb in die gewünschte „**TOR-ZU**“ Position zu fahren.
- ▶ Um die eingestellte „**TOR-ZU**“ Position zu speichern, die Taste **=** bzw. **TA2** (schwarz) einmal kurz drücken. **U** leuchtet für ca. **2 Sek.** **U** blinkt, die Antriebsbeleuchtung zeigt den Pulscode 1x Blinken.
- ▶ **Der Weg-Lernvorgang startet:**
das Tor öffnet bis zum Endanschlag und setzt ca. 10 mm in Zu-Richtung zurück. **U** leuchtet für ca. **2 Sek.**
- ▶ **Der Kraft-Lernvorgang startet:**
UF blinkt, die Antriebsbeleuchtung zeigt den Pulscode 3x Blinken. Das Tor schließt und öffnet **2x** automatisch. Nach **4** Lernfahrten leuchtet **F** und anschließend **U** je für ca. **2 Sek.** in der Endlage Tor-Auf. Danach leuchtet **U**.

Die Programmierung ist abgeschlossen.

2.3 Werksreset

Um den Antrieb auf Werkseinstellung zurückzusetzen wie folgt vorgehen:

- ▶ Netzstecker ziehen, **min. 15 Sek.** warten.
- ▶ Die Taste **=** bzw. Taste **TA2** (schwarz) drücken und gedrückt halten.
- ▶ Netzstecker wieder einstecken.
- ▶ Sobald im Display **U** blinkt und die Antriebsbeleuchtung den Pulscode 3x Blinken zeigt, die Taste **=** bzw. Taste **TA2** (schwarz) wieder loslassen.
- ▶ Alle Daten sind nun gelöscht und die Menüs auf Werks-einstellung zurückgesetzt.

HINWEIS

Beim Werksreset werden

- die Tordaten (gelernte Kräfte und Fahrweg) gelöscht
- alle Menüpunkte auf Werksvorgaben zurückgesetzt
- alle HCP-Bus-Teilnehmer gelöscht (Reset des HCP-Bus-Speichers)

2.4 Lüftungsposition ändern

Werkseitig ist die **Lüftungsposition** auf **ca. 200 mm vor Tor-Zu** eingestellt, diese kann im Bedarfsfall wie folgt geändert werden.

- ▶ Der Antrieb ist eingelernt.
- ▶ Die Lernfahrt einleiten, hierzu Menü **U7** auf **U** stellen und die Taste **=** bzw. Taste **TA2** (schwarz) für ca. **2 Sek.** drücken, um den Lernvorgang zu starten.
- ▶ Im Display blinkt **U**, die Antriebsbeleuchtung zeigt den Pulscode 1x Blinken, der Antrieb öffnet bis in die Endlage AUF. Anschließend blinkt **U7** im Display und der Antrieb fährt so lange in Zu-Richtung, bis die bisherige Lüftungsposition erreicht ist.
- ▶ Der Antrieb stoppt, **h** wird für ca. **2 Sek.** und anschließend wieder **U7** blinkend im Display angezeigt.
- ▶ Im Totmannbetrieb die gewünschte Lüftungsposition mit den Tasten **- / TA1** (weiß) bzw. Tasten **≡ / TA3** (rot) einstellen. Der Bereich kann nur zwischen **ca. 100 mm** und **ca. 300 mm vor Tor-Zu** eingestellt werden.
- ▶ Die Taste **=** bzw. Taste **TA2** (schwarz) kurz drücken, um die so eingelernte Position zu bestätigen.
- ▶ Im Display blinkt **U7**, der Antrieb öffnet selbstständig, bei Erreichen der Endlage Tor-Auf leuchtet die Anzeige **U7**.
- ▶ Das Menü **U7** auswählen und das Menü durch Drücken der Taste **=** bzw. Taste **TA2** (schwarz) für **5 Sek.** verlassen.
- ▶ Die gewünschte Lüftungsposition ist nun gespeichert.

Die Anlage befindet sich nun wieder im Normalbetrieb.

HINWEIS

Die Lüftungsposition wird beim nächsten Einlernvorgang des Antriebs gelöscht und auf Werkseinstellung zurückgesetzt.

2.5 Teilöffnungsposition ändern

Werkseitig ist die Teilöffnungsposition auf **ca. 350 mm vor Tor-Zu** eingestellt, diese kann im Bedarfsfall wie folgt geändert werden.

- ▶ Der Antrieb ist eingelernt.
- ▶ Die Lernfahrt einleiten, hierzu Menü **28** auf **1** stellen und die Taste **=** bzw. Taste **TA2** (schwarz) für **ca. 2 Sek.** drücken, um den Lernvorgang zu starten.
- ▶ Im Display blinkt **1**, die Antriebsbeleuchtung zeigt den Pulscode 1x Blinken, der Antrieb öffnet bis in die Endlage AUF. Anschließend blinkt **28** im Display und der Antrieb fährt so lange in Zu-Richtung, bis die bisherige Teilöffnungsposition erreicht ist.
- ▶ Der Antrieb stoppt, **H** wird für **ca. 2 Sek.** und anschließend wieder **28** blinkend im Display angezeigt.
- ▶ Im Totmannbetrieb die gewünschte Teilöffnungsposition mit den Tasten **—** / **TA1** (weiß) bzw. Tasten **≡** / **TA3** (rot) einstellen. Der Bereich kann nur zwischen **ca. 350 mm vor Tor-Zu** und **ca. 200 mm vor Tor-Auf** eingestellt werden.
- ▶ Die Taste **=** bzw. Taste **TA2** (schwarz) kurz drücken, um die so eingelernte Position zu bestätigen.
- ▶ Im Display blinkt **28**, der Antrieb öffnet selbstständig, bei Erreichen der Endlage Tor-Auf leuchtet die Anzeige **28**.
- ▶ Das Menü **00** auswählen und das Menü durch Drücken der Taste **=** bzw. Taste **TA2** (schwarz) für **5 Sek.** verlassen.
- ▶ Die gewünschte Teilöffnungsposition ist nun gespeichert.

Die Anlage befindet sich nun wieder im Normalbetrieb.

HINWEIS

Die Teilöffnungsposition wird beim nächsten Einlernvorgang des Antriebs gelöscht und auf Werkseinstellung zurückgesetzt.

Die **Funktion** von **Eingang 23** bzw. **Kanal 2** des 2-Draht-Funkempfängers sind werkseitig auf **Lüftung** eingestellt.

Falls erforderlich kann die **Funktion** auf **Teilöffnung** umgestellt werden, hierzu **Menü 15** (Funktion Eingang 23) bzw. **Menü 16** (Funktion Kanal 2) auf **2** stellen.

2.6 Funk einlernen



Um Handsender / Funkzubehör auf den **Funkempfänger** BDF140-5 (auf 2-poligen Stiftsockel **(FUNK 2)** aufgesteckt) einzulernen, wie folgt vorgehen:

Um den gewünschten Funkkanal auszuwählen, die Taste **≡** bzw. **TA3** (rot)...

1x kurz drücken	Kanal 1 lernen	Anzeige r 1
2x kurz drücken	Kanal 2 lernen	Anzeige r 2
3x kurz drücken	Kanal 3 lernen	Anzeige r 3
4x kurz drücken	Kanal 4 lernen	Anzeige r 4
5x kurz drücken	Menü ohne Änderung zu verlassen	

- ▶ Gewünschte Taste am Handsender für **ca. 3 Sek.** gedrückt halten.
- ▶ Nach erfolgreichem Einlernen wird der Status angezeigt.
- ▶ Sendertaste wieder loslassen.
- ▶ Vorgehensweise wiederholen, um weitere Sender einzulernen.

Funktionen der Funk-Kanäle

Kanal 1 r 1	Menü 17 = 0  Impulsfolge	Menü 17 = 1 bis 4 definiert Auf
	Anforderung Außen bei angeschlossener Ampelsteuerung MS5EB	
Kanal 2 r 2	Menü 17 = 0  Lüftung	Menü 17 = 1 bis 4 definiert Zu
	Anforderung Innen bei angeschlossener Ampelsteuerung MS5EB	
Kanal 3 r 3	Lichtfunktion	
	• Ansteuerung Optionsrelais bei eingestellter Lichtfunktion	
	▶ Menü 14 = 1 oder 2	
	• Ansteuerung Antriebsbeleuchtung und Optionsrelais bei eingestellter Lichtfunktion	
	▶ Menü 14 = 3 oder 4	
Kanal 4 r 4	Die Ansprechzeit der Antriebsbeleuchtung in Menü 11 einstellen.	
	▶ Die Ansprechzeit des Optionsrelais (internes Optionsrelais bzw. externes Optionsrelais, bei eingestellter Lichtfunktion) in Menü 13 einstellen.	
	Definierter Zu-Befehl, Zu-Stopp-Zu ... bzw. Abbruch der Offenhaltezeit bei angewähltem automatischen Zulauf.	

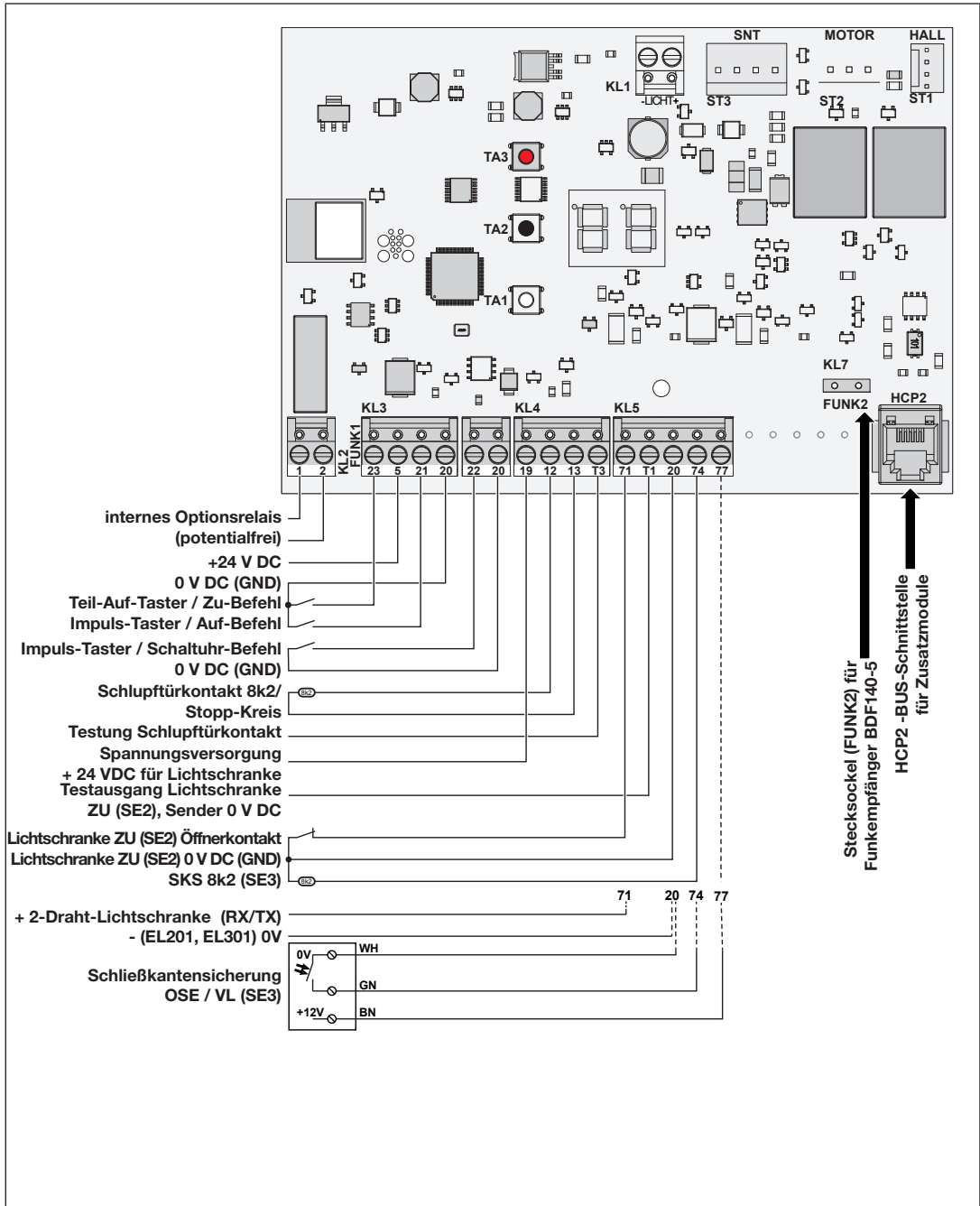
2.7 Speicher des Funkmoduls (FUNK 2) löschen

- ▶ Taste **≡** bzw. **TA3** (rot) für **ca. 10 Sek.** gedrückt halten, der Countdown beginnt nach **ca. 2 Sek.** und zählt von **8 (d8, d7...)** abwärts.
- ▶ Nach Ablauf der Zeit sind alle Kanäle gelöscht, die Anzeige **dE** erscheint im Display.
- ▶ Taste **≡** bzw. **TA3** (rot) loslassen, der Status des Tores wird angezeigt.

HINWEIS

- Wird die Taste vor Ablauf des Countdown losgelassen erfolgt keine Löschung!
- Alle eingelernten Handsender sind nun gelöscht, das Löschen einzelner Handsender ist nicht möglich!

3 Übersicht Steuerung MS660



2909429